

Cucullia artemisiae: Hampson, 1906, Cat. Lep. Phal. Br. Mus. 6: 33. —Kostrowicki, 1956, Pol. ent. Soc. 27: 31. —Sugi, 1982, in Inoue *et al.*, Moths Jap. 1: 722. —Chen, 1985, Econ. Ins. Fn. China, Lep. Noct. 4: 102.

翅展 43 mm。头、胸暗褐杂灰色；前翅灰褐色，部分灰色，翅脉纹黑色，亚中褶一黑纵纹，翅基部一小白斑，基线、内线、中线及外线均黑色，内、外线锯齿形，剑纹外端一白斑，环、肾纹灰色，后者后端稍内突，亚端线不清晰，锯齿形，顶角一灰斜纹；后翅黄白，翅脉与端区褐色；腹部褐灰色微黄。雄蛾抱器瓣窄长，阳茎粗，有一长棘形角状器（图 425）。

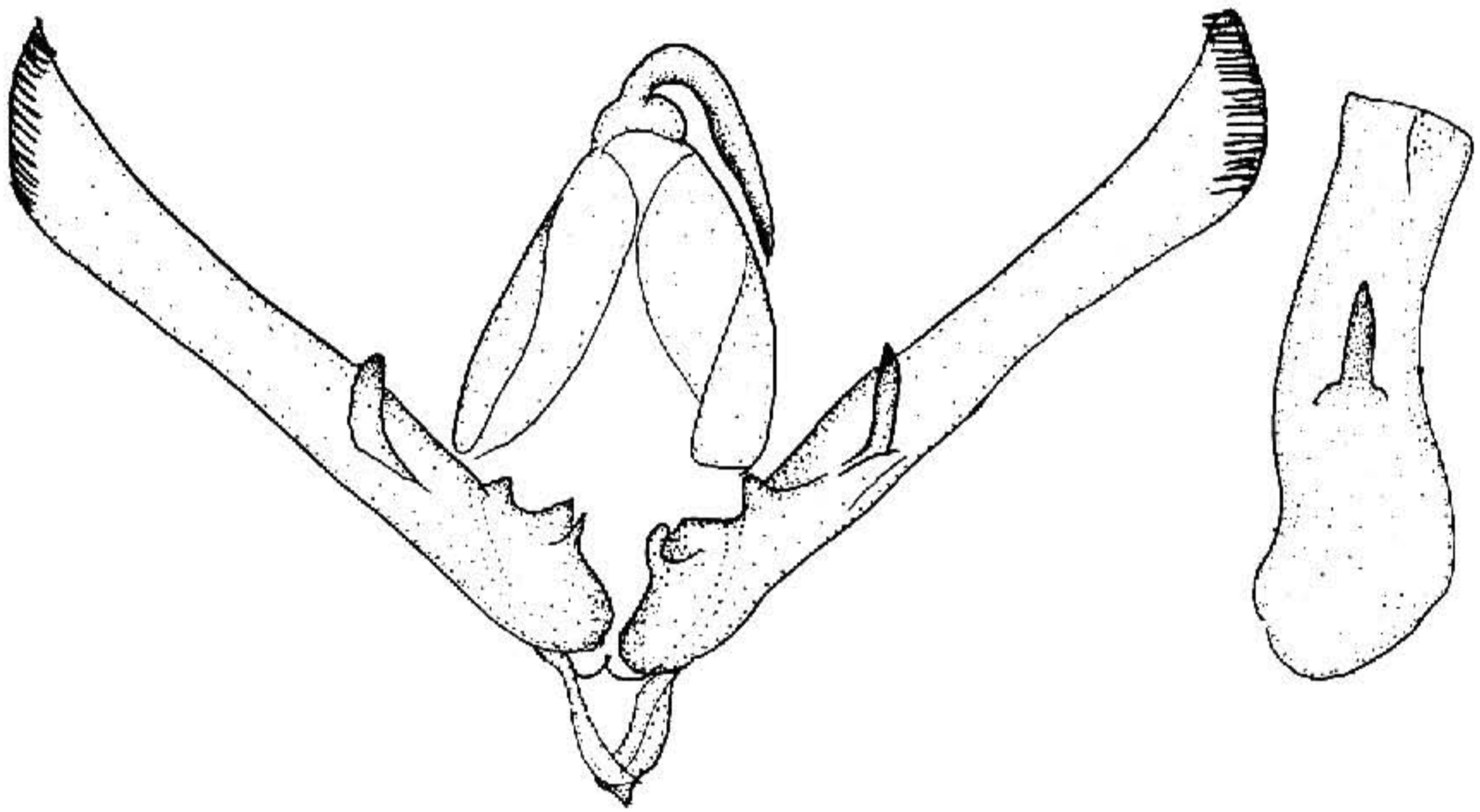


图 425 嗜蒿冬夜蛾 *Cucullia artemisiae* (Hufnagel) ♂ 外生殖器

寄主 蒿属。

分布 黑龙江、新疆、河北；欧洲。

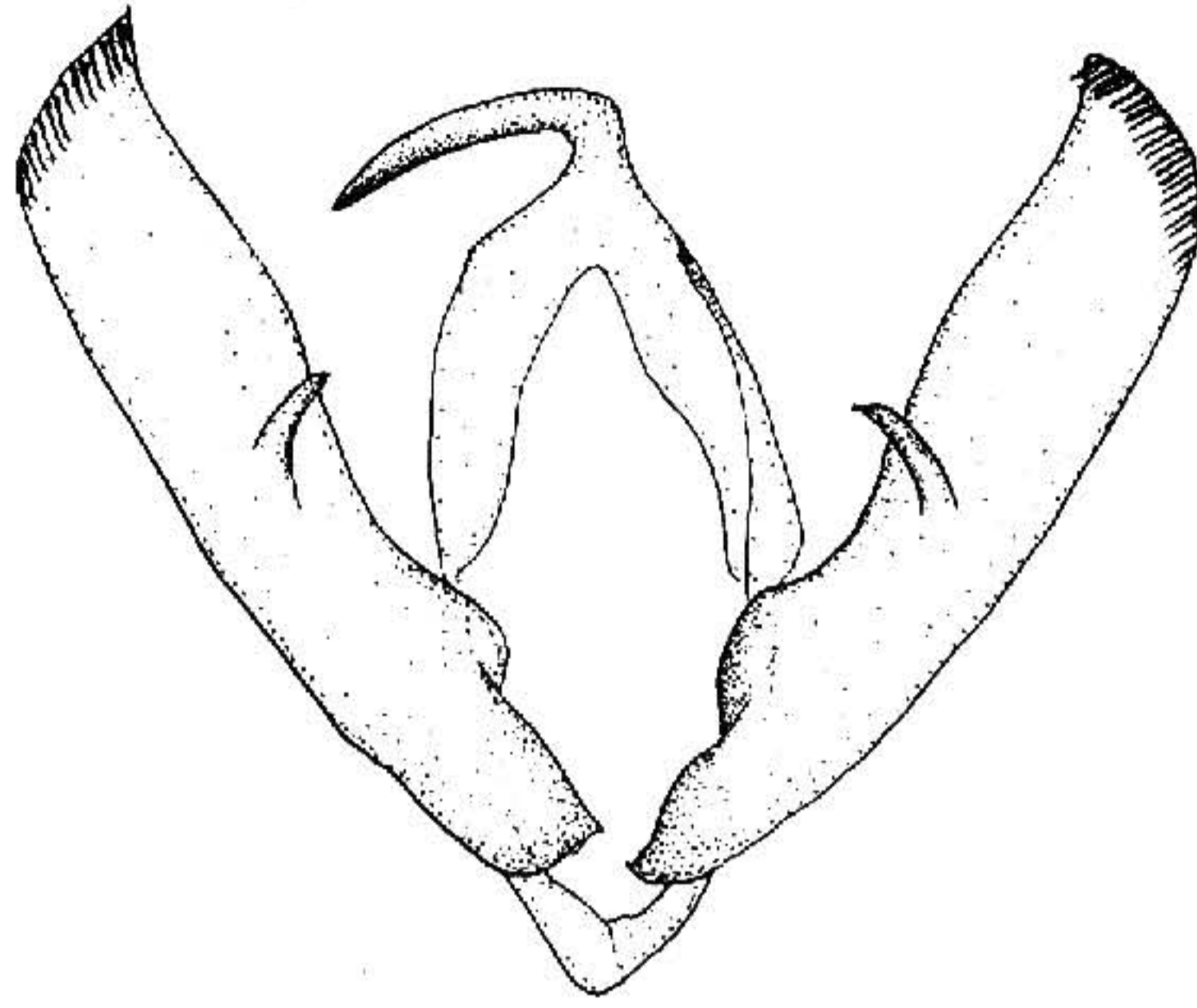
繁冬夜蛾 *Cucullia umbristriga* Alpheraky (图版 XVIII-9)

Cucullia umbristriga Alpheraky, 1892, Hor. Soc. ent. ross. 26: 452. (Chuanche)

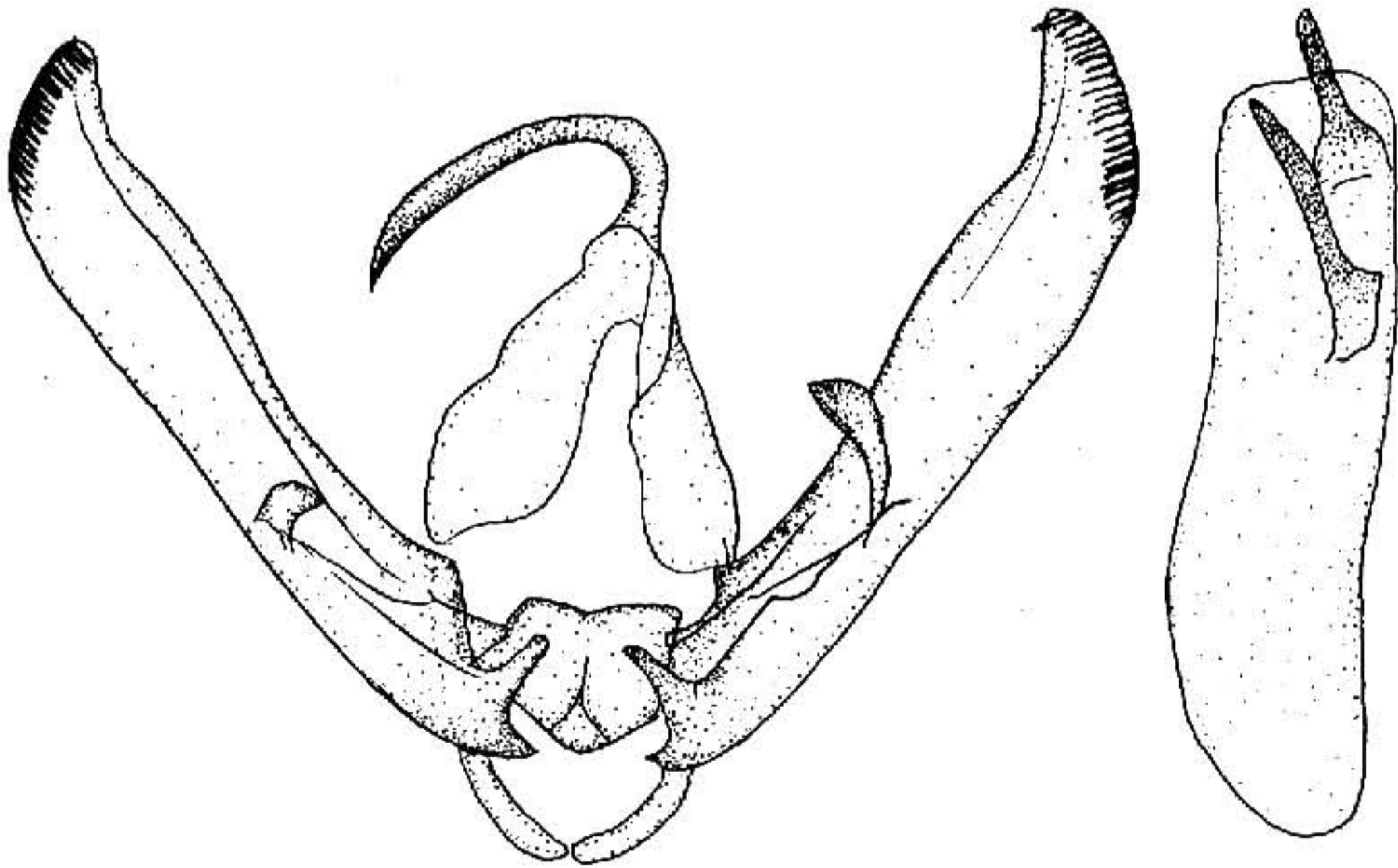
Cucullia umbristriga: Hampson, 1906, Cat. Lep. Phal. Br. Mus. 6: 35. Warren, 1910, in Seitz, Macrolep. World 3: 104.

翅展 46 mm。头、胸及前翅灰白带褐色，颈板有黑、褐线，前翅翅脉暗褐色，基线仅前端可见黑褐色，亚中褶基部一黑纵纹，内线及外线均双线黑色，前者波浪形，剑纹较长，外伸一黑线至外线，环、肾纹褐色，外围白、黑色，顶角一黑褐纹内斜至 4 脉，其后各翅脉间有黑褐纹，端区一黑纹自 2 脉向后内伸；后翅及腹部灰白色，前者翅脉及端区褐色。雄蛾抱器瓣背缘波曲（图 426）。

分布 新疆、中国西部；蒙古。

图 426 繁冬夜蛾 *Cucullia umbristriga* Alpheraky

♂ 外生殖器

重冬夜蛾 *Cucullia duplicata* Staudinger (图版 XXIII-10)*Cucullia duplicata* Staudinger, 1882, Stett. ent. Zeit. p. 47. (Lepsa)*Cucullia duplicata*: Hampson, 1906, Cat. Lep. Phao. Br. Mus. 6: 36. —Varga, 1976, Ann. Hist.-Natur. Mus. Hung. 68: 177. —Chen, 1982, Icon. Het. Sin. 3: 311.图 427 重冬夜蛾 *Cucullia duplicata* Staudinger ♂ 外生殖器

翅展 41 mm。头、胸灰色杂褐色；前翅灰白带褐色，翅脉纹黑色，亚中褶基部一黑纹，基线褐色，仅前端可见，内、外线均双线黑色，有间断，剑纹、环纹及肾纹灰白色黑边，中线黑色外斜至肾纹，亚端线为一列黑短纹；后翅浅褐色；腹部褐灰色。雄蛾